


**T.C**  
**DOĞANKENT KAYMAKAMLIĞI**  
**SÜTTAŞI İLKOKULU / SÜTTAŞI İMAM HATİP ORTAOKULU**  
**MÜDÜRLÜĞÜ**



**2024-2028 STRATEJİK PLANI**

## Okul/Kurum Bilgileri

SÜTTAŞI İLKOKULU			
<b>İli: GİRESUN</b>		<b>İlçesi: DOĞANKENT</b>	
<b>Adres:</b>	SÜTTAŞI MAH. DEREGÖZÜ KARABIÇAKGİL MEVKİİ KÜME EVLERİ SÜTTAŞI İLKÖĞRETİM OKULU NO: 2 İÇ KAPI NO: 4 DOĞANKENT / GİRESUN	<b>Coğrafi Konum (link)</b>	<a href="http://meb.ai/jscTQg">http://meb.ai/jscTQg</a> 
<b>Telefon Numarası:</b>	0454 471 5739	<b>Faks Numarası:</b>	-
<b>e- Posta Adresi:</b>	707576@meb.k12.tr	<b>Web sayfası adresi:</b>	<a href="https://suttasiilkokulu.meb.k12.tr/">https://suttasiilkokulu.meb.k12.tr/</a>
<b>Kurum Kodu:</b>	707576	<b>Öğretim Şekli:</b>	Tam gün

SÜTTAŞI İMAM HATİP ORTAOKULU			
<b>İli: GİRESUN</b>		<b>İlçesi: DOĞANKENT</b>	
<b>Adres:</b>	SÜTTAŞI MAH. DEREGÖZÜ KARABIÇAKGİL MEVKİİ KÜME EVLERİ SÜTTAŞI İLKÖĞRETİM OKULU NO: 2 İÇ KAPI NO: 4 DOĞANKENT / GİRESUN	<b>Coğrafi Konum (link)</b>	<a href="http://meb.ai/jscTQg">http://meb.ai/jscTQg</a> 
<b>Telefon Numarası:</b>	0454 471 5739	<b>Faks Numarası:</b>	-
<b>e- Posta Adresi:</b>	759398@meb.k12.tr	<b>Web sayfası adresi:</b>	<a href="https://suttasiimamhatiportaokulu.meb.k12.tr/">https://suttasiimamhatiportaokulu.meb.k12.tr/</a>
<b>Kurum Kodu:</b>	759398	<b>Öğretim Şekli:</b>	Tam gün

# SUNUŞ

*Her geen gn geliŗen ve deėiŗen dnyada gnmz ve geleceėin gereksinimlerini karŗılayacak adımları atmalı ve bu ynde faaliyetlere nem vermeliyiz. Faaliyet ve projelerimiz planlı, organize ve eŗėudm iinde yrtlmeli, bireysellikten uzak olmalıdır. Baŗarıya ulaŗmak iin planlı ve stratejik alıŗmalara imza atmakla mmkn olur ve deėer kazanır.*

*Stratejik ynetimin nemine inanarak okulumuz ėretmenleri, ėrencileri ve velilerin beklentileri doėrultusunda milli ve manevi deėerlerimizden sapmadan yapılacak alıŗmaların baŗarıyı getireceėine kuŗku yoktur.*

*Okul tek baŗına sorunların stesinden gelemez fakat sorunlara ıŗık tutarak zmlerini kolaylaŗtırabilir. Okuldan beklenen eėitim ve ėretim aėırlıklı, ėrencilerin hayata hazırlanmalarını saėlamaktır. Biz, mahalle, ile ve blge olarak hayata en ok hazırlanma gereėi hisseden bireylerin oėunlukta olduėu bir evrede bulunmaktayız. Bu da ykmz ve sorumluluėumuzu arttırmaktadır. Planlı yaparak amalara ulaŗmayı kolaylaŗtırmak istiyoruz. Okulumuzu gzelliklerle anılan bir okul haline getirmeye talibiz. İncamız Őu ki lkemizin kalkınması ve aėdaŗlaŗması eėitim kurumlarının vereceėi eėitimin kalitesiyle mmkn olacaktır.*

*Etkili ve baŗarılı bir eėitim ėretim iin stratejik ynetim ve planlamanın kaınılmaz olduėuna inanarak okulumuzun stratejik plan alıŗmalarını aksatmadan yrten Stratejik Planlama Ekibimize, srece destek vererek okulumuzun kalitesini artırmak isteyen tm personel, veli ve ėrencilerimize teŗekkr ediyorum.*

Erkan KO

OKUL MDR

# İÇİNDEKİLER

## 1. GİRİŞ VE STRATEJİK PLANIN HAZIRLIK SÜRECİ

- 1.1. Strateji Geliştirme Kurulu ve Stratejik Plan Ekibi
- 1.2. Planlama Süreci

## 2. DURUM ANALİZİ

- 2.1. Kurumsal Tarihçe
- 2.2. Uygulanmakta Olan Planın Değerlendirilmesi
- 2.3. Yasal Yükümlülükler ve Mevzuat Analizi
- 2.4. Üst Politika Belgelerinin Analizi
- 2.5. Faaliyet Alanları ile Ürün ve Hizmetlerin Belirlenmesi
- 2.6. Paydaş Analizi
- 2.7. Kuruluş İçi Analiz
  - 2.7.1. Teşkilat Yapısı
  - 2.7.2. İnsan Kaynakları
  - 2.7.3. Teknolojik Düzey
  - 2.7.4. Mali Kaynaklar
  - 2.7.5. İstatistik Veriler
- 2.8. Çevre Analizi -PESTLE
- 2.9. Güçlü ve Zayıf Yönler ile Fırsatlar ve Tehditler (GZFT) Analizi

## 3. GELECEĞE BAKIŞ

- 3.1. Misyon
- 3.2. Vizyon
- 3.3. Temel Değerler

## 4. AMAÇ, HEDEF PERFORMANS GÖSTERGELERİ VE STRATEJİLERİN BELİRLENMESİ

Amaçlar Hedefler Performans Göstergeleri ve Stratejiler

## 5. İZLEME VE DEĞERLENDİRME

# 1. GİRİŞ VE STRATEJİK PLANIN HAZIRLIK SÜRECİ

## 1.1. Strateji Geliştirme Kurulu ve Stratejik Plan Ekibi

Tablo 1. Strateji Geliştirme Kurulu ve Stratejik Plan Ekibi Tablosu

Strateji Geliştirme Kurulu Bilgileri		Stratejik Plan Ekibi Bilgileri	
Adı Soyadı	Ünvanı	Adı Soyadı	Ünvanı
Erkan KOÇ	Okul Müdürü	Fatma TACAL	Öğretmen
Volkan ÇETİNKAYA	Öğretmen	Melek AKYOL BÜLBÜL	Öğretmen
Öznur SAĞIR	Öğretmen	İlyas KÖROĞLU	Öğretmen
Fatma BAYRAM	Okul Aile Birliği Başkanı	Doğuş EYÜBOĞLU	Öğretmen
Semra ÖZTÜRK	Yönetim Kurulu Üyesi	Leyla ÖZTÜRK	Veli

## 1.2. Planlama Süreci:

*2024-2028 dönemi stratejik plan hazırlanma süreci Strateji Geliştirme Kurulu ve Stratejik Plan Ekibi'nin oluşturulması ile başlamıştır. Ekip tarafından oluşturulan çalışma takvimi kapsamında ilk aşamada durum analizi çalışmaları yapılmış ve durum analizi aşamasında, paydaşlarımızın plan sürecine aktif katılımını sağlamak üzere paydaş anketi, toplantı ve görüşmeler yapılmıştır. Durum analizinin ardından geleceğe yönelim bölümüne geçilerek okulumuzun/kurumumuzun amaç, hedef, gösterge ve stratejileri belirlenmiştir.*

## 2. DURUM ANALİZİ

*Stratejik planlama sürecinin ilk adımı olan durum analizi, okulumuzun/kurumumuzun “neredeyiz?” sorusuna cevap vermektedir. Okulumuzun/kurumumuzun geleceğe yönelik amaç, hedef ve stratejiler geliştirebilmesi için öncelikle mevcut durumda hangi kaynaklara sahip olduğu ya da hangi yönlerinin eksik olduğu ayrıca, okulumuzun/kurumumuzun kontrolü dışındaki olumlu ya da olumsuz gelişmelerin neler olduğu değerlendirilmiştir. Dolayısıyla bu analiz, okulumuzun/kurumumuzun kendisini ve çevresini daha iyi tanımasına yardımcı olacak ve stratejik planın sonraki aşamalarından daha sağlıklı sonuçlar elde edilmesini sağlayacaktır. Durum analizi bölümünde, aşağıdaki hususlarla ilgili analiz ve değerlendirmeler yapılmıştır;*

- *Kurumsal tarihçe*
- *Uygulanmakta olan planın değerlendirilmesi*
- *Mevzuat analizi*
- *Üst politika belgelerinin analizi*
- *Faaliyet alanları ile ürün ve hizmetlerin belirlenmesi*
- *Paydaş analizi*
- *Kuruluş içi analiz*
- *Güçlü ve zayıf yönler ile fırsatlar ve tehditler (GZFT) analizi*

## 2.1. Kurumsal Tarihçe

*Süttaşı'nda ilk eğitim-öğretim 1948 yılında açılmıştır. İbrahim GÜVEN eğitmen olarak öğrencileri kendi evinde okutmuştur. 1966 yılında eğitmen İbrahim GÜVEN'in ölmesiyle yerine Mahmut ÖZTÜRK öğretmen olarak atanmıştır. Köyde okul olmadığından eğitim, Belen Mevkiinde Şaban DURMUŞ'a ait evde iki yıl (1966-1968) devam etmiştir. Bu yıllar arasında yeni okul binası iki derslikli olarak Deregözü Mevkiinde yapılmış ve 1968 yılında eğitim-öğretime başlamıştır. Binamız iki derslikli olmasına rağmen öğrenci sayısı zaman zaman 200'ü aşmıştır. Eğitim-öğretim bu dönemde sabahçı öğlenci şeklinde iki devreli olarak devam etmiştir. Derslik yetersizliğinden dolayı zaman zaman çevredeki boş evler ve kahvehane sınıf olarak kullanılmıştır. 1990-1991 yıllarında okul binamızın yeterli olmaması nedeniyle halkımız yeni binamızın temelini atmıştır. Daha sonra iki kat daha eklenerek sekiz sınıflı hale gelmiştir.*

*1994 yılı aralık ayında yeni okul binası resmen teslim alınarak eğitim-öğretime açılmıştır. 1994-1995 yılında okulumuz İlköğretim şekline dönüştürülmüştür. Bu tarihten itibaren eğitim-öğretim normal hale dönüştürülmüştür.*

*Özellikle 2003 yılından itibaren okul ile ilgili birtakım düzenlemeler yapılmıştır. Okulun bahçesi betonlanmış, ihata duvarı yapılmıştır. Üst bahçe park şeklinde düzenlenmiştir. Basketbol ve voleybol oynamaya elverişli hale getirilmiştir. Mevcut öğretmen lojmanı düzenlenerek anasınıfı ve kütüphane şekline dönüştürülmüştür.*

*Okula kalorifer tesisatı yapılarak büyük bir ihtiyacı giderilmiştir. Okulun bitişiğine iki katlı ek bina yapılmış ve burası idare, öğretmen odası ve bilgisayar sınıfı olarak kullanılmaya başlamıştır. Süttaşı İlköğretim Okulu 2005 yılında "Giresun'un en çevreci okulu" seçilmiştir.*

*2008 yılı Seviye Belirleme Sınavı'nda ders türlerine göre ilimizde ilk 10'a giren okulumuz Giresun Valiliği tarafından Teşekkür Belgesi ile ödüllendirilmiştir. Yine 2009 yılında SBS Sınavında dersler bazında ilk 10 içerisinde olan okulumuz Giresun Valiliği tarafından ödüllendirilmiş, sosyal bilgiler dersi öğretmeni Ümit ÖZCAN Teşekkür Plaketi almıştır.*

*Okulumuz 2014 yılının temmuz ayında yıkılmış olup 2015 yılının mart ayında yeni okul binamız yapılarak faaliyete geçmiştir.*

*2015-2016 yılında il geneli ortaokullar arası bilgi yarışmasında okulumuz il 4.'sü olmuştur.*

*2016-2017 yılında okulumuz TEOG ilçe 1.si olup; 8. Sınıf öğrencisi Ercan TURAN 120 sorunun hepsini doğru cevaplayarak Türkiye Birincilerinden olmuştur.*

*Öğrenci azlığı nedeniyle Süttaşı İlkokulu 2020/2021 eğitim öğretim yılında birleştirilmiş sınıflı okul statüsüne düşmüştür. Şu an itibarıyla 28 öğrencisi ile eğitim-öğretime devam etmektedir.*

*Süttaşı İmam Hatip Ortaokulu'nda şu an itibarıyla 31 öğrenci eğitim-öğretim görmektedir.*

## 2.2. Uygulanmakta Olan Stratejik Planın Değerlendirilmesi

*2019 yılında yürürlüğe giren Süttaşı İlkokulu ve Süttaşı İmam Hatip Ortaokulu Müdürlüğü 2019-2023 Stratejik Planları; stratejik plan hazırlık süreci, durum analizi, geleceğe yönelim ile izleme ve değerlendirme olmak üzere dört bölümden oluşturulmuştur. Bunlardan izleme ve değerlendirme faaliyetlerine temel teşkil eden stratejik amaç, stratejik hedef, performans göstergesi ve stratejilerin yer aldığı geleceğe yönelim bölümü eğitim ve öğretime erişim, eğitim ve öğretimde kalite ve kurumsal kapasite olmak üzere üç tema halinde yapılandırılmıştır. Söz konusu üç tema altında 3 stratejik amaç, 3 stratejik hedef, 23 performans göstergesi ve 28 stratejiye yer verilmiştir.*

*2019-2023 Stratejik Planında belirlenen 23 performans göstergesinden 20'sinde belirlenen hedefe 2022 yılı sonu itibarıyla ulaşılmıştır. 2020-2022 yıllarında alınan veriler dikkate alındığında COVID-19 nedeniyle kalan 3 göstergeye henüz ulaşamadığı anlaşılmıştır.*



## 2.3. Yasal Yükümlülükler ve Mevzuat Analizi

*Süttaşı İlkokulu ve Süttaşı İmam Hatip Ortaokulu, İl ve İlçe Milli Eğitim Müdürlüğümüzün tabii olduğu tüm yasal yükümlülüklere uymakla mükelleftir. Bunların dışında İlkokul ve Ortaokul düzeyinde yükümlülük arz eden mevzuat, Tablo 1’de ayrıca gösterilmiştir.*

**Tablo 2: Yasal Yükümlülük ve Mevzuat Analizi**

Yasal Yükümlülük	Dayanak	Tespitler	İhtiyaçlar
<p>• Müdürlüğümüz “Dayanak” başlığı altında sıralanan Kanun, Kanun Hükmünde Kararname, Tüzük, Genelge ve Yönetmeliklerdeki ilgili hükümleri yerine getirmekle mükelleftir.</p> <p>• Müdürlüğümüz “eğitim öğretim hizmetleri, insan kaynakları, halkla ilişkiler, fiziki ve mali destek hizmetleri, stratejik plan hazırlama, stratejik plan izleme değerlendirme süreci iş ve işlemleri” faaliyetlerini yürütmektedir.</p> <p>Faaliyetlerimizden öğrenciler, öğretmenler, personel, yöneticiler ve öğrenci velileri doğrudan etkilenmektedir.</p> <p>• Müdürlüğümüz resmi kurum ve kuruluşlar, sivil toplum kuruluşları ve özel sektörle mevzuat hükümlerine aykırı olmamak ve faaliyet alanlarını kapsamak koşuluyla protokoller ve diğer işbirliği çalışmalarını yürütme yetkisine haizdir.</p>	<ul style="list-style-type: none"> <li>• T.C. Anayasası</li> <li>• 1739 Sayılı Millî Eğitim Temel Kanunu</li> <li>• 652 Sayılı MEB Teşkilat ve Görevleri Hakkındaki Kanun Hükmünde Kararname</li> <li>• 222 Sayılı Millî Eğitim Temel Kanunu (Kabul No: 5.1.1961, RG: 12.01.1961 / 10705- Son Ek ve Değişiklikler: Kanun No: 12.11.2003/ 5002, RG: 21.11.2003</li> <li>• 657 Sayılı Devlet Memurları Kanunu</li> <li>• 5442 Sayılı İl İdaresi Kanunu</li> <li>• 3308 Sayılı Mesleki Eğitim Kanunu</li> <li>• 439 Sayılı Ek Ders Kanunu</li> <li>• 4306 Sayılı Zorunlu İlköğretim ve Eğitim Kanunu</li> <li>• 5018 sayılı Kamu Mali Yönetimi ve Kontrol Kanunu MEB Personel Mevzuat Bülteni</li> <li>• Taşıma Yoluyla Eğitime Erişim Yönetmeliği</li> <li>• MEB Millî Eğitim Müdürlükleri Yönetmeliği (22175 Sayılı RG Yayınlanan)</li> <li>• Millî Eğitim Bakanlığı Rehberlik ve Psikolojik Danışma Hizmetleri Yönetmeliği</li> <li>• 04.12.2012/202358 Sayılı İl İlçe MEM’in Teşkilatlanması 43 Nolu Genelge</li> <li>• 26 Şubat 2018 tarihinde yayımlanan Kamu İdarelerinde Stratejik Planlamaya İlişkin Usul ve Esaslar Hakkındaki Yönetmelik</li> <li>• 2019-2023 İlçe Milli Eğitim Müdürlüğü Stratejik Planı</li> <li>• 2019-2023 İl Milli Eğitim Müdürlüğü Stratejik Planı</li> </ul>	<ul style="list-style-type: none"> <li>• Müdürlüğümüzün hizmet alanları çok çeşitlidir ve hedef kitlesi nicelik itibarıyla oldukça büyüktür. Farklı hizmet alanları ile ilgili diğer kamu kurum ve kuruluşlarıyla yapılan protokollerde, diğer kurumların tabii oldukları mevzuattaki farklılıklardan dolayı yetki çatışması yaşanmamaktadır. Fakat diğer kamu kurum ve kuruluşlarının faaliyet alanlarında eğitim hizmetlerine yeteri kadar yer verilmediğinden, herhangi bir destek talebi gerçekleştirildiğinde mevzuata dayandırmada güçlük yaşamaktadırlar.</li> <li>• Müdürlüğümüz hiçbir hizmetinde mevzuattaki hükümlere aykırı davranmamaktadır. Tüm hizmetler mevzuat çerçevesinde gerçekleşmektedir. Fakat mevzuata aykırı olmamak koşuluyla eğitim faaliyetlerimiz, eğitim hizmetinin verildiği bölgenin ekonomik, sosyal, ekolojik, jeolojik vb. dinamikleri dikkate alınarak yürütülmektedir.</li> </ul>	<ul style="list-style-type: none"> <li>• Müdürlüğümüz faaliyetleri gereği sağlık, güvenlik, altyapı çalışmaları gibi ek hizmetlere ihtiyaç duymaktadır. Bunun yanında öğrencilerimizin akademik ve sosyal becerilerinin geliştirilmesi, öğretmen ve yöneticilerimizin mesleki gelişimlerine destek sağlanması amacıyla diğer kurumlarla işbirliği yapılması gerekmektedir. Bu işbirliği kapsamında diğer kurumların mevzuatının eğitim hizmetlerine yeteri kadar yer verecek şekilde düzenlenmesi gerekmektedir.</li> </ul>

## 2.4. Üst Politika Belgeleri Analizi

**Tablo 3. Üst Politika Belgeleri Analizi Tablosu**

Üst Politika Belgesi	İlgili Bölüm/Referans	Verilen Görevler/İhtiyaçlar
5018 sayılı Kamu Mali Yönetimi ve Kontrol Kanunu	<ul style="list-style-type: none"><li>• 9. Madde</li><li>• 41. Madde</li></ul>	Kurum Faaliyetlerinde bütçenin etkin ve verimli kullanımı Stratejik Plan Hazırlama Performans Programı Hazırlama Faaliyet Raporu Hazırlama
31462 sayılı Kamu İdarelerinde Stratejik Plan Hazırlamaya İlişkin Usul ve Esaslar Hakkında Yönetmelik (22 Nisan 2021)	Tümü	5 yıllık hedefleri içeren Stratejik Plan hazırlanması
2022/21 sayılı Genelge, 2024-2028 Stratejik Plan Hazırlık Çalışmaları (06.10.2022)	Tümü	2024-2028 Stratejik Planının Hazırlanması
MEB 2024-2028 Stratejik Plan Hazırlık Programı (23.01.2023)	Tümü	2024-2028 Stratejik Planı Hazırlama Takvimi
MEB 2024-2028 Stratejik Planı	Tümü	MEB Politikaları Konusunda Taşra Teşkilatına Rehberlik
Kamu İdarelerince Hazırlanacak Performans Programları Hakkında Yönetmelik	Tümü	5 yıllık kurumsal hedeflerin her bir mali yıl için ifade edilmesi
Kamu İdarelerince Hazırlanacak Faaliyet Raporu Hakkında Yönetmelik	Tümü	Her bir mali yıl için belirlenen hedeflerin gerçekleştirme durumlarının tespiti, raporlanması
İl Millî Eğitim Müdürlüğü 2024-2028 Stratejik Planı	Tümü	5 yıllık hedefleri içeren Stratejik Plan hazırlanması
İlçe Millî Eğitim Müdürlüğü 2024-2028 Stratejik Planı	Tümü	5 yıllık hedefleri içeren Stratejik Plan hazırlanması
Doğankent Belediyesi 2024-2028 Stratejik Planı	Tümü	5 yıllık hedefleri içeren Stratejik Plan hazırlanması

## 2.5. Faaliyet Alanları ile Ürün/Hizmetlerin Belirlenmesi

Tablo 4. Faaliyet Alanlar/Ürün ve Hizmetler Tablosu

Faaliyet Alanı	Ürün/Hizmetler
Öğretim-eğitim faaliyetleri	<ol style="list-style-type: none"><li>1. Eğitim-öğretim iş ve işlemleri</li><li>2. Ders Dışı Faaliyet İş ve İşlemleri</li><li>3. Özel Eğitim Hizmetleri</li><li>4. Kurum Teknolojik Altyapı Hizmetleri</li><li>5. Anma ve Kutlama Programlarının Yürütülmesi</li><li>6. Sosyal, Kültürel, Sportif Etkinlikler</li><li>7. Öğrenci İşleri (kayıt, nakil, ders programları vb.)</li><li>8. Zümre Toplantılarının Planlanması ve Yürütülmesi</li></ol>
Rehberlik faaliyetleri	<ol style="list-style-type: none"><li>1. Öğrencilere rehberlik yapmak</li><li>2. Velilere rehberlik etmek</li><li>3. Öğretmenlere rehberlik yapmak</li><li>4. Rehberlik faaliyetlerini yürütmek</li></ol>
Sosyal faaliyetler	<ol style="list-style-type: none"><li>1. İlçe Merkezi Okullar Gezisi</li><li>2. Giresun Merkez Nitelikli Okullar Gezisi</li><li>3. Mezuniyet Töreni</li><li>4. Yılsonu Etkinliği</li></ol>
Sportif faaliyetler	<ol style="list-style-type: none"><li>1. Bilek Güreşi Yarışmaları</li><li>2. Futsal Müsabakaları</li><li>3. Kros Müsabakaları</li></ol>
Kültürel ve Sanatsal Faaliyetler	<ol style="list-style-type: none"><li>1. Zeka Oyunları Sınıfı</li><li>2. Bilgi Yarışmaları</li></ol>
İnsan kaynakları faaliyetleri	<ol style="list-style-type: none"><li>1. İş Güvenliği ve Sağlığı Kursu</li><li>2. İlk Yardım Kursu</li><li>3. Açık Uçlu Soru Hazırlama Kursu</li></ol>
Okul aile birliği faaliyetleri	<ol style="list-style-type: none"><li>1. Teravih Buluşmaları</li><li>2. 8. Sınıflara İftar Programı</li><li>3. Mezuniyet Programı</li></ol>
Öğrencilere yönelik faaliyetler	<ol style="list-style-type: none"><li>1. Dilimizin Zenginlikleri Projesi</li><li>2. OKU-YORUM Projesi</li><li>3. Haftanın En Temiz Sınıfı</li><li>4. Vakti Kuşanmak Etkinlikleri</li></ol>
Ölçme değerlendirme faaliyetleri	<ol style="list-style-type: none"><li>1. LGS sınavı</li><li>2. Parasız Yatılılık ve Bursluluk Sınavı</li><li>3. Kazanım Değerlendirme Sınavları</li><li>4. Ortak yazılı sınavlar</li><li>5. Biçimlendirici Değerlendirme Etkinlikleri</li></ol>
Öğrenme ortamlarına yönelik faaliyetler	<ol style="list-style-type: none"><li>1. Bilim Şenliği Gezisi</li></ol>
Ders dışı faaliyetler	<ol style="list-style-type: none"><li>1. Destek Eğitim Kursları</li><li>2. Değerler Eğitimi Kursu</li></ol>

## 2.6. Paydaş Analizi

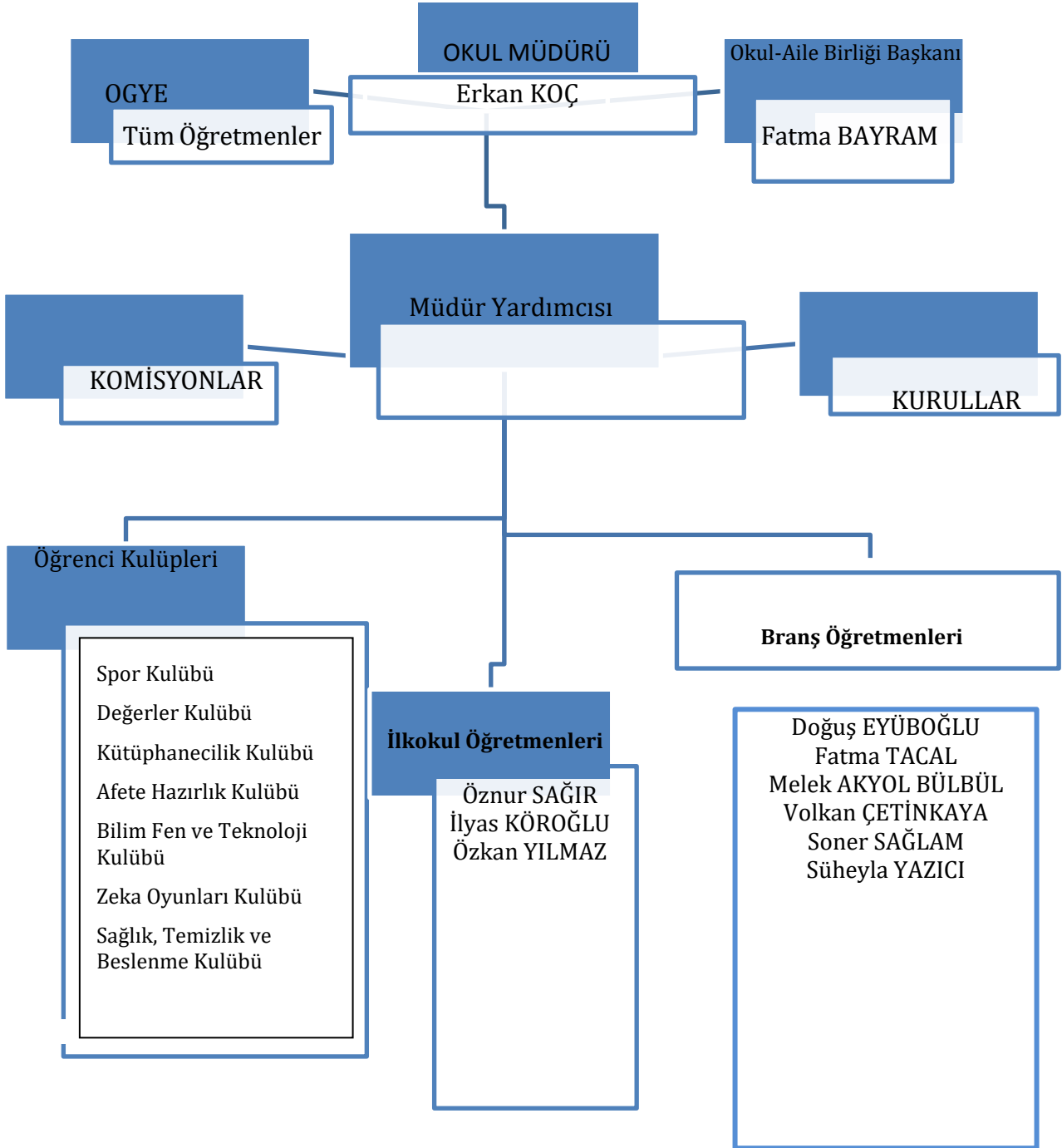
Kurumumuzun temel paydaşları öğrenci, veli ve öğretmen olmakla birlikte eğitimin dışsal etkisi nedeniyle okul çevresinde etkileşim içinde olunan geniş bir paydaş kitlesi bulunmaktadır. Paydaşlarımızın görüşleri anket, toplantı, dilek ve istek kutuları, elektronik ortamda iletilen önerilerde dâhil olmak üzere çeşitli yöntemlerle sürekli olarak alınmaktadır.

**Tablo: 5. Paydaş Önceliklendirme Tablosu**

<b>Paydaş Adı</b>	<b>İç / Dış Paydaş</b>	<b>Önem Derecesi</b>	<b>Etki Derecesi</b>
Milli Eğitim Bakanlığı	Dış Paydaş	5	5
Genel Bütçeli Kuruluşlar	Dış Paydaş	5	5
Özel Bütçeli Kuruluşlar	Dış Paydaş	5	5
Kaymakamlıklar/Yerel Yönetimler	Dış Paydaş	5	4
Üniversiteler	Dış Paydaş	5	4
Uluslararası Kurum ve Kuruluşlar	Dış Paydaş	5	4
Sivil Toplum Kuruluşları	Dış Paydaş	4	4
Veliler	Dış Paydaş	5	5
Müdürlük Hizmet Birimleri	İç Paydaş	5	5
Müdürlüğe Bağlı Okul/Kurumlar	İç Paydaş	5	5
Öğrenciler	İç Paydaş	5	5
Eğitim Kurum Çalışanları	İç Paydaş	5	5
Sütaşı Mahallesi Muhtarlığı	Dış Paydaş	5	4

## 2.7. Okul/Kurum İi Analiz

### 2.7.1. Teşkilat Yapısı



**Tablo 6.Okul/Kurum İçi Analiz İçerik Tablosu**

Okul/Kurum İçi	Analiz İçerik Tablosu							
Öğrenci sayıları	<i>Sınıf/Şube</i>	<i>Mevcut</i>		<i>Toplam</i>	<i>Yabancı Uyruklu</i>		<i>Kaynaştırma</i>	
		Kız	Erkek		Irak	Suriye	Kız	Erkek
	Anasınıfı (Nüfusu Az/) / A Şubesi	2	4	6				
	1/A	2	1	3				
	2/A	2	6	8		1		
	3/A	4	2	6		2		
	4/A	4	1	5	1			
	<b>İlkokul Genelinde Toplam</b>	<b>14</b>	<b>14</b>	<b>28</b>				
	5/A	0	4	4				
	6/A	6	2	8				
	7/A	4	4	8				1
	8/A	6	5	11				
	<b>İmam Hatip Ortaokulu Genelinde Toplam</b>	<b>16</b>	<b>15</b>	<b>31</b>				
<b>Okul Genelinde Toplam</b>	<b>30</b>	<b>29</b>	<b>59</b>					
Akademik başarı verileri	<b>Faaliyet</b>	<b>Mezun Öğrenci Sayısı:9</b>		<b>MezunYılı:2023</b>				
	Fen Lisesi	3		2023				
	Sosyal Bilimler Lisesi	1		2023				
	Anadolu Lisesi	2		2023				
	İmam Hatip Lisesi	2		2023				
	Meslek Lisesi	1		2023				
Sosyal-kültürel-bilimsel vesportif başarı verileri	<b>Faaliyet</b>	<b>Öğrenci Sayısı</b>		<b>Yarışma Ödülleri</b>				
	Sportif Yarışmalar	9		Madalya				
	Sosyal-kültürel Yarışmalar	10		Başarı Belgesi&Ödül				
Öğrenme stilleri envanteri	Okulumuzda rehber öğretmen olmadığından uygulanamamaktadır.							
Devam-devamsızlık verileri	<b>Gün Sayısı</b>	<b>Öğrenci Sayısı</b>						
	5 -9 gün	3						
	10-14 gün	1						
	15-29 gün	0						
	30 gün ve üzeri	0						
	Sürekli Devamsız	4						
Okul disiplini etkileyen faktörler anketi	Okulumuzda rehber öğretmen olmadığından uygulanamamaktadır.							
İnsan kaynakları verileri	<b>Unvan*</b>	<b>Erkek</b>		<b>Kadın</b>		<b>Toplam</b>		
	<b>Okul Müdürü ve Müdür Yardımcısı</b>	1		0		1		
	<b>Okul Öncesi Öğretmeni</b>	0		1		1		
	<b>Sınıf Öğretmeni</b>	2		0		2		
	<b>Branş Öğretmeni</b>	3		3		6		
	<b>Rehber Öğretmen</b>	0		0		0		
	<b>Yardımcı Personel</b>	0		1		1		
	<b>Toplam Çalışan Sayıları</b>	6		5		11		

Öğretmenlerin hizmet içi eğitime katılma verileri	Adı ve Soyadı	Branşı	Katıldığı Çalışma sayısı			
	ÖZNUR SAĞIR	Okul Öncesi Öğretmeni	33			
	İLYAS KÖROĞLU	Sınıf Öğretmeni	17			
	ÖZKAN YILMAZ	Sınıf Öğretmeni	1			
	DOĞUŞ EYÜBOĞLU	Beden Eğitimi Öğretmeni	12			
	SONER SAĞLAM	DKAB. Öğretmeni	1			
	FATMA TACAL	İlköğ. Matematik Öğretmeni	21			
	MELEK AKYOL BÜLBÜL	Fen Bilimleri Öğretmeni	31			
	VOLKAN ÇETİNKAYA	Sosyal Bilgiler Öğretmeni	11			
	ERKAN KOÇ	İngilizce Öğretmeni	198			
SÜHEYLA YAZICI	Türkçe Öğretmeni	1				
Öğrenme ortamı verileri	Okul Bölümleri		Özel Alanlar		Var	Yok
	Okul Kat Sayısı	3	Çok Amaçlı Salon	+		
	Derslik Sayısı	9	Çok Amaçlı Saha			+
	Derslik Alanları (m2)	341.54	Kütüphane	+		
	Kullanılan Derslik Sayısı	9	Fen Laboratuvarı	+		
	Şube Sayısı	9	Bilgisayar Laboratuvarı			+
	İdari Odaların Alanı (m2)	48.82	İş Atölyesi			+
	Öğretmenler Odası (m2)	50.56	Beceri Atölyesi			+
	Okul Oturum Alanı (m2)	280	Pansiyon			+
	Okul Bahçesi (Açık Alan)(m2)	300				
	Okul Kapalı Alan (m2)	280				
	Sanatsal, bilimsel ve sportif amaçlı toplam alan (m <sup>2</sup> )	87.23				
	Kantin (m2)					
Tuvalet Sayısı	25					
Okul/kurum ortamını değerlendirme anketi	Okulumuzda rehber öğretmen olmadığından uygulanamamaktadır.					

## 2.7.2. İnsan Kaynakları

Tablo 7. Çalışanların Görev Dağılımı

Çalışanın Ünvanı	Görevleri
Okul/Kurum Müdürü	<p>Okul müdürü;</p> <ol style="list-style-type: none"><li>1. Ukdesindeki sınıfın dersine girer</li><li>2. Kanun, tüzük, yönetmelik, yönerge, program ve emirlere uygun olarak görevlerini yürütmeye,</li><li>3. Okulu düzene koyar, Okulu farklı bir yaşam alanı olarak öğrenci ve öğretmen ihtiyaçlarına göre dizayn eder</li><li>4. Denetler.</li><li>5. Okulun amaçlarına uygun olarak yönetilmesinden, değerlendirilmesinden ve geliştirmesinden sorumludur.</li><li>6. Okul müdürü, görev tanımında belirtilen diğer görevleri de yapar.</li><li>7. Tüm öğretmenlerin dersini dinler ve rehberlik yapar.</li><li>8. Öğrenci ve tüm çalışanlara eğitim liderliği yapar.</li><li>9. İş sağlığı güvenliği ile ilgili aksaklıkları tespit eder gerekli tedbirleri alır.</li></ol>
Müdür Yardımcısı	<ol style="list-style-type: none"><li>1. Ukdesindeki sınıfın dersine girer.</li><li>2. Okulun her türlü eğitim-öğretim, yönetim, öğrenci, personel, tahakkuk, ayniyat, yazışma, sosyal etkinlikler, yatılılık, bursluluk, güvenlik, beslenme, bakım, nöbet, koruma, temizlik, düzen, halkla ilişkiler gibi işleriyle ilgili olarak okul müdürü tarafından verilen görevleri yapar</li><li>3. Müdür yardımcıları, görev tanımında belirtilen diğer görevleri de yapar.</li><li>4. İş sağlığı güvenliği ile ilgili aksaklıkları tespit eder gerekli tedbirleri komisyonda ele alır.</li></ol>
Öğretmenler	<ol style="list-style-type: none"><li>1. İlköğretim okullarında dersler sınıf veya branş öğretmenleri tarafından okutulur.</li><li>2. Öğretmenler, kendilerine verilen sınıfın veya şubenin derslerini, programda belirtilen esaslara göre plânlamak, okutmak, bunlarla ilgili uygulama ve deneyleri yapmak, ders dışında okulun eğitim öğretim ve yönetim işlerine etkin bir biçimde katılmak ve bu konularda kanun, yönetmelik ve emirlerde belirtilen görevleri yerine getirmekle yükümlüdürler.</li><li>3. Derslerini branş öğretmeni okutan sınıf öğretmeni, bu ders saatlerinde yönetimce verilen eğitim-öğretim görevlerini yapar.</li><li>4. Okulun bina ve tesisleri ile öğrenci mevcudu, yatılı-gündüzlü, normal veya ikili öğretim gibi durumları göz önünde bulundurularak okul müdürlüğünce düzenlenen nöbet çizelgesine göre öğretmenlerin, normal öğretim yapan okullarda gün süresince, ikili öğretim yapan okullarda ise kendi devresinde nöbet tutmaları sağlanır.</li><li>5. Yönetici ve öğretmenler; Resmî Gazete, Tebliğler Dergisi, genelge ve duyurulardan elektronik ortamda yayımlananları Bakanlığın web sayfasından takip eder.</li><li>6. Elektronik ortamda yayımlanmayanları ise okur, ilgili yeri imzalar ve uygularlar.</li><li>7. Öğretmenler dersleri ile ilgili araç-gereç, laboratuvar ve işliklerdeki eşyayı, okul kütüphanesindeki kitapları korur ve iyi kullanılmasını sağlarlar.</li><li>8. İş sağlığı güvenliği ile ilgili aksaklıkları tespit eder gerekli tedbirleri komisyona iletir.</li><li>9. Kendi zümresi ve diğer zümreler ile etkileşim halinde olmak</li></ol>



**Tablo 8. İdari Personelin Katıldığı Hizmet İçi Programları**

Adı ve Soyadı	Görevi	Katıldığı Çalışma sayısı (2024 Yılı İtibarıyla)
Erkan KOÇ	Müdür	198

**Tablo 9. Öğretmenlerin Hizmet Süreleri (2024 Yılı İtibarıyla)**

Hizmet Süreleri	Kadın	Erkek	Toplam
1-3 Yıl	0	3	3
4-6 Yıl	4	0	4
7-10 Yıl	0	2	2
11-15 Yıl	0	0	0
16-20	0	1	1
20 ve üzeri	0	0	0

**Tablo 10. Öğretmenlerin Katıldığı Hizmet İçi Eğitim Programları**

Adı ve Soyadı	Branşı	Katıldığı Çalışmanın Adı	Katıldığı Yıl	Belge No
ÖZNUR SAĞIR	Okul Öncesi Öğretmeni	Çalışanların Temel İş Sağlığı ve Güvenliği Eğitim Kursu (Tehlikeli İşyerleri)	2024	
İLYAS KÖROĞLU	Sınıf Öğretmeni	Trafik Sistemi ve Trafik Kurallarına Uyuma Bilinci Semineri	2023	
ÖZKAN YILMAZ	Sınıf Öğretmeni	-	-	-
DOĞUŞ EYÜBOĞLU	Beden Eğitimi Öğretmeni	İlk Yardım Eğitimi Kursu	2023	
SONER SAĞLAM	DKAB. Öğretmeni	-	-	-
FATMA TACAL	İlköğ. Matematik Öğretmeni	Çalışanların Temel İş Sağlığı ve Güvenliği Eğitimi Kursu (Tehlikeli/Az Tehlikeli İşyerleri)	2024	
MELEK AKYOL BÜLBÜL	Fen Bilimleri Öğretmeni	Çalışanların Temel İş Sağlığı ve Güvenliği Eğitimi Kursu (Tehlikeli/Az Tehlikeli İşyerleri)	2024	
VOLKAN ÇETİNKAYA	Sosyal Bilgiler Öğretmeni	Çalışanların Temel İş Sağlığı ve Güvenliği Eğitimi Kursu (Tehlikeli/Az Tehlikeli İşyerleri)	2024	
ERKAN KOÇ	İngilizce Öğretmeni	Etik Eğitimi Semineri	2024	
SÜHEYLA YAZICI	Türkçe Öğretmeni	-	-	-

**Tablo 11. Kurumdaki Mevcut Hizmetli/ Memur Sayısı**

	Görevi	Erkek	Kadın	Toplam
1	Memur	0	0	0
2	Hizmetli	0	0	0
3	İş-Kur Personeli	0	1	1
	TOPLAM	0	1	1

**Tablo 12. Çalışanların Görev Dağılımı**

Çalışanın Ünvanı	Görevleri
Okul/Kurum Müdürü	<p>Okul müdürü;</p> <ol style="list-style-type: none"> <li>1. Okdesindeki sınıfın dersine girer</li> <li>2. Kanun, tüzük, yönetmelik, yönerge, program ve emirlere uygun olarak görevlerini yürütmeye,</li> <li>3. Okulu düzene koyar, Okulu farklı bir yaşam alanı olarak öğrenci ve öğretmen ihtiyaçlarına göre dizayn eder</li> <li>4. Denetler.</li> <li>5. Okulun amaçlarına uygun olarak yönetilmesinden, değerlendirilmesinden ve geliştirmesinden sorumludur.</li> <li>6. Okul müdürü, görev tanımında belirtilen diğer görevleri de yapar.</li> <li>7. Tüm öğretmenlerin dersini dinler ve rehberlik yapar.</li> <li>8. Öğrenci ve tüm çalışanlara eğitim liderliği yapar.</li> <li>9. İş sağlığı güvenliği ile ilgili aksaklıkları tespit eder gerekli tedbirleri alır.</li> </ol>
Müdür Yardımcısı	<ol style="list-style-type: none"> <li>1. Okdesindeki sınıfın dersine girer.</li> <li>2. Okulun her türlü eğitim-öğretim, yönetim, öğrenci, personel, tahakkuk, ayniyat, yazışma, sosyal etkinlikler, yatılılık, bursluluk, güvenlik, beslenme, bakım, nöbet, koruma, temizlik, düzen, halkla ilişkiler gibi işleriyle ilgili olarak okul müdürü tarafından verilen görevleri yapar</li> <li>3. Müdür yardımcıları, görev tanımında belirtilen diğer görevleri de yapar.</li> <li>4. İş sağlığı güvenliği ile ilgili aksaklıkları tespit eder gerekli tedbirleri komisyonda ele alır.</li> </ol>
Öğretmenler	<p>İlköğretim okullarında dersler sınıf veya branş öğretmenleri tarafından okutulur.</p> <p>Öğretmenler, kendilerine verilen sınıfın veya şubenin derslerini, programda belirtilen esaslara göre plânlamak, okutmak, bunlarla ilgili uygulama ve deneyleri yapmak, ders dışında okulun eğitim öğretim ve yönetim işlerine etkin bir biçimde katılmak ve bu konularda kanun, yönetmelik ve emirlerde belirtilen görevleri yerine getirmekle yükümlüdürler.</p> <p>Derslerini branş öğretmeni okutan sınıf öğretmeni, bu ders saatlerinde yönetimce verilen eğitim-öğretim görevlerini yapar.</p> <p>Okulun bina ve tesisleri ile öğrenci mevcudu, yatılı-gündüzlü, normal veya ikili öğretim gibi durumları göz önünde bulundurularak okul müdürlüğünce düzenlenen nöbet çizelgesine göre öğretmenlerin, normal öğretim yapan okullarda gün süresince, ikili öğretim yapan okullarda ise kendi devresinde nöbet tutmaları sağlanır.</p> <p>Yönetici ve öğretmenler; Resmî Gazete, Tebliğler Dergisi, genelge ve duyurulardan elektronik ortamda yayımlananları Bakanlığın web sayfasından takip eder.</p> <p>Elektronik ortamda yayımlanmayanları ise okur, ilgili yeri imzalar ve uygularlar.</p> <p>Öğretmenler dersleri ile ilgili araç-gereç, laboratuvar ve işliklerdeki eşyayı, okul kütüphanesindeki kitapları korur ve iyi kullanılmasını sağlarlar.</p> <p>İş sağlığı güvenliği ile ilgili aksaklıkları tespit eder gerekli tedbirleri komisyona iletir.</p> <p>Kendi zümresi ve diğer zümreler ile etkileşim halinde olmak</p>

**Tablo 13. Okul/kurum Rehberlik Hizmetleri**

Mevcut Kapasite				Mevcut Kapasite Kullanımı ve Performans					
Psikolojik Danışman Norm Sayısı	Görev Yapan Psikolojik Danışman Sayısı	İhtiyaç Duyulan Psikolojik Danışman Sayısı	Görüşme Odası Sayısı	Danışmanlık Hizmeti Alan			Rehberlik Hizmetleri İle İlgili Düzenlenen Eğitim/Paylaşım Toplantısı vb. Faaliyet Sayısı		
				Öğrenci Sayısı	Öğretmen Sayısı	Veli Sayısı	Öğretmenlere Yönelik	Öğrencilere Yönelik	Vellilere Yönelik
0	0	1	0	59	10	15	2	3	1

### 2.7.3. Teknolojik Düzey

**Tablo 14. Teknolojik Araç-Gereç Durumu**

Akıllı Tahta Sayısı	10	TV Sayısı	0
Masaüstü Bilgisayar Sayısı	4	Yazıcı Sayısı	1
Taşınabilir Bilgisayar Sayısı	1	Fotokopi Makinası Sayısı	2
Projeksiyon Sayısı	3	İnternet Bağlantı Hızı	8 Mbps

**Tablo 15. Fiziki Mekân Durumu**

Fiziki Mekân	Var	Yok	Adedi	İhtiyaç	Açıklama
Öğretmen Çalışma Odası	x		1	0	
Ekipman Odası	x		1	0	
Kütüphane	x		1	0	
Rehberlik Servisi		x	0	1	
Resim Odası		x	0	1	
Müzik Odası		x	0	1	
Çok Amaçlı Salon	x		1	0	
Spor Salonu		x	0	0	

## 2.7.4. İstatistik Veriler

Tablo 16. Kurslar

Yıllar	2021		2022		2023	
<b>Açılan kurslar</b>						
Futbol kursu		0		0		0
Voleybol kursu		0		0		0
Basketbol kursu		0		0		0
Gitar kursu		0		0		0
Resim		0		0		0
Halk oyunları		0		0		0
Zeka Oyunları Kursu		0		1		0
Okçuluk Kursu		0		0		0

Tablo 17. Sosyal Faaliyetler ve Kutlamalar

Yıllar	2021		2022		2023	
<b>Yapılan kutlamalar</b>						
Anneler günü		0		0		0
Doğum günü		0		0		4
Kermes		0		0		0
Kahvaltı		0		0		9

Tablo 18. Geziler

Yıllar	2021		2022		2023	
<b>Yapılan geziler</b>						
İl dışı geziler		0		1		1
İl içi geziler		0		2		2
İlçe içi geziler		0		3		4

Tablo 19. Spor Kulübü Faaliyetleri

Yıllar	2021		2022		2023	
<b>Lisanslı öğrenci</b>		0		11		14

Tablo 20. Sosyal Kulüp Çalışmaları

Yıllar	2021		2022		2023	
<b>Okuldaki kulüpler</b>						
Sivil savunma kulübü		1		2		3
Değerler kulübü		0		0		2
Sağlık ,temizlik ve beslenme temizlik kulübü		0		1		1
Yeşilay kulübü		0		1		1
Bilim Fen ve Teknoloji Kulübü		0		1		1
Trafik Güvenliği ve İlk Yardım Kulübü		0		1		1

Yeşilay Kulübü		0		1		1
Gezi,Tanıtma ve Turizm Kulübü		0		0		1
Sağlık, Temizlik ve Beslenme Kulübü		0		1		1
Kütüphanecilik Kulübü		0		0		4

**Tablo 21. Öğrenci Devam Durumu**

Yıllar	2021		2022		2023	
Sürekli devamsız öğrenci		0		0		4

**Tablo 22. Rehberlik Hizmetleri**

Yıllar	2021		2022		2023	
Rehberlik faaliyetinden yararlanan öğrenci sayısı		73		64		59

**Tablo 23. Engelli Öğrenciler için Kolaylaştırıcı Çalışmalar**

Yıllar	2021		2022		2023	
Engelli öğrenci sayıları		0		0		0

**Tablo 24. Faaliyet ve Projelere Katılma ve Bu Projelerde Yararlanma Durumu**

Yıllar	2021		2022		2023	
Faydalanan öğrenci		0		25		40

**Tablo 25. Sivil Savunma Çalışmaları**

Yıllar	2021		2022		2023	
Tatbikatlar		1		2		3

- **Fiziki mekânlar:** Sınıflar, idari odalar, öğretmenler odası kullanıma uygunluğu iyi durumdadır. Kullanılma sıklığı oldukça yoğundur. Kapalı spor salonu, BTS, laboratuvar ve ziyaretçi odamız bulunmamaktadır. Okulun girişinde güvenlik kulübemiz yoktur.
- **Kantin:** Kantinimiz yoktur.
- **Isınma durumu:** Okulumuzda kömür ile ısınma sağlanmaktadır

## 2.8. GZFT Analizi

### Güçlü ve Zayıf Yönler ile Fırsat ve Tehditler

Tablo 26. GZFT Listesi

İç Çevre		Dış Çevre	
Güçlü Yönler	Zayıf Yönler	Fırsatlar	Tehditler
Öğrenci öğretmen ilişkilerinin ve iletişiminin sağlıklı olarak yürütülmesi	Akıllı telefon, tablet gibi teknolojik ürünlerle gereğinden fazla vakit harcamaları, ergenlik döneminin etkisiyle akranlarından kötü tabir edilen hal ve hareketleri, zararlı alışkanlıkları edinmeleri.	Eğitim faaliyetlerine ve okullara önem veren bir belediyenin olması	Bölünmüş aile çocuklarının fazla olması
Okul genelinde hizmet veren tüm birimlerde görev yapan personelin işini temiz ve düzenli yapması, işbirliğine açık olmaları	Velilerin okul ile iletişiminin az olması, yapılan toplantılara katılımının azlığı ve çocuklarına gerekli rehberliği tam anlamıyla yapamamaları	Öğrenci sayısının az olması nedeniyle sınıf mevcutlarında rahat bir sınıf ortamının olması.	Çevrede okulun imajının öğretmen ve idarecilerin gösterdikleri yakın ilgiden ötürü velilerin özensiz yaklaşımları
Öğrencilerin eğitim süresince olumsuz bir şekilde etkilenmeleri sorunların çözümlenmesinde öğretmenlerimizin fedakâr oluşları	Öğrenci ve veli profilinin olumlu yönde istenilen seviyede olmaması	Çevre okullarla ile işbirliği içinde olunması.	Sosyal çevrenin Eğitim ve Öğretimi olumsuz yönde etkilemesi
Güvenlik hizmetlerinin olumlu yürütülmesi	Sınıflarda seviye gruplarının çeşitliliğini eğitim öğretim çalışmalarını yavaşlatması	Değerler eğitimi faaliyetleri çerçevesinde Müftülük ile işbirliği yapılması.	Çevrenin gösterdiği olumsuz koşullar (internet kafe, kahveler), zararlı alışkanlıklar

Okulda görev yapan öğretmenlerin özverili çalışmaları sayesinde okuldaki başarının her geçen gün artması	Olumsuz davranış gösteren öğrencilerin var olması,	İlçe Halk Kütüphanesinin olması ve internetin yaygın olması nedeniyle bilgiye erişimin kolay olması	Eğitimin kalitesine önem veren veli sayısının istenilen seviyede olmaması,
Ders işlenişlerin de Görsel Eğitime önem verilmesi	Okul hizmetlilerine öğretmenlerden ayrı kullanabilecekleri oda (bölüm) olmaması	Öğrencilerin okuma ihtiyacının giderilmesi için kütüphanenin olması	Devamsız öğrenci velilerinin ilgisizliği,
Öğrencilere Destek Eğitim Kursu veren bir yapının olması	Okula alınacak eğitim materyalleri konusunda velilerin gerekli duyarlılığı ve desteği az göstermeleri	Genç öğretmen kadrosunun olması	Bilgisayar laboratuvarının olmaması
Okul rehberlik servisinin etkin bir şekilde çalışması	Velilerin Öğrencilerin her alandaki takibi konusunda duyarsız olmaları	Her sınıfta Etkileşimli Tahtanın olması	Velilerin okul dışı eğitim çalışmalarına ilgisiz kalması
Okul genelinde yürütülen sosyal etkinliklerin (resim, müzik, spor ve diğer aktiviteler ) başarılı olması ve bu tür çalışmaların okul idaresi, öğretmenler ve veliler tarafından desteklenmesi	Teneffüslerde öğrencilerin oturarak yiyecek tüketecekleri kapalı alan olmasına rağmen kullanılmaması	Çok Amaçlı Salonun olması	Bilgisayar laboratuvarının olmaması
Okul Aile Birliğinin okul ve öğrencilere yönelik olumlu çalışmalar yapması, destek vermesi	Kadrolu hizmetli ve memur personelinin olmaması	Güvenlik kameralarının olması	Velilerin eğitim seviyesinin düşüklüğü ve çoğunun işsiz olması

## 3. GELECEĞE BAKIŞ

### 3.1. Misyon

Milli ve manevi değerlere bağlı, kendisi ve toplumu ile barışık, özgüveni yüksek, bilgi çağının gerektirdiği bilgi ve becerileri kazanan, hoşgörü sahibi iyi bir insan iyi bir öğrenci iyi bir toplum yetiştirmektir.

### 3.2. Vizyon

Bilgi ve beceri ile donanmış; karakterli, ahlaklı, kişilikli; vatanına, milletine, ailesine ve manevi değerlerine sahip çıkan; bunları yüceltmek için tüm imkânlarını seferber eden bir gençlik yetiştirmektir.

### 3.3. Temel Değerler

- ✓ Başarının takım çalışmasıyla yakalanacağına inanırız.
- ✓ Öğrencilerimizin geleceğinin bizim geleceğimiz olduğuna inanırız.
- ✓ Okulumuzda her öğrencinin gelişmesi için ortam hazırlarız.
- ✓ Değişimin ve sürekli gelişmenin önemine inanırız.
- ✓ Öğrenci, veli ve toplum beklentilerine odaklı çalışırız.
- ✓ Ortak aklı kullanarak kararlar alırız ve fırsat eşitliğini okulda yaşatırız.
- ✓ Eğitimde kaliteyi ön planda tutarak, kaliteli eğitimden ödün vermeyiz.
- ✓ Farklılıkları değer verir ve zenginlik olarak kabul ederiz.
- ✓ Paydaşlarımız ile iletişime önem veririz.
- ✓ Planlı çalışmayı önemseriz.
- ✓ Öğrencilerimizi kendisiyle ve toplumla barışık, sorumluluklarının bilincinde bireyler olarak yetiştiririz.
- ✓ Paydaşlarımız saygındır ve saygı görmeye layıktır anlayışıyla sevgi-hoşgörü ile hizmet ederiz.
- ✓ Çalışanların kendini güvende hissetmelerini, iş birliğine dayalı çalışmalarını ve kendilerini sürekli geliştirmelerini sağlarız.
- ✓ Sosyal, kültürel ve sportif faaliyetlerde bulunmak isteyen okul toplumunun tüm bireylerini destekleriz.
- ✓ Görevlerimizi yerine getirirken objektiflik ilkesini uygularız.
- ✓ Tüm ilişkilerde insana saygı esasını uygular; çalışan ve hizmet alanların beklenti duygu ve düşüncelerine değer veririz.
- ✓ Çalışmalarda etkililik ve verimliliğin ekip çalışmalarıyla sağlanacağı anlayışı kabullenilerek ekip çalışmalarına gereken önemi veririz.
- ✓ Kurumda çalışmaların bilimsel veriler doğrultusunda ve mevzuatına uygun olarak gerçekleştirildiğinde başarı sağlanacağına inanırız.
- ✓ Görev dağılımı ve hizmet sunumunda adil oluruz ve çalışanın kurum katkısını tanıyıp takdir ederiz.
- ✓ Eğitime yapılan yatırımı kutsal sayar, her türlü desteği veririz.

## 4. AMAÇ, HEDEF VE PERFORMANS GÖSTERGESİ İLE STRATEJİLERİN BELİRLENMESİ

### 4.1 SÜTTAŞI İLKOKULU

#### Amaçlar Hedefler Performans Göstergeleri ve Stratejiler

TEMA: Eğitim ve Öğretimde Kalite

<b>Amaç 1</b>	A.1 Öğrencilerin eğitim öğretime etkin katılımlarıyla donanımlı olarak bir üst öğrenime geçişi sağlanacaktır.
<b>Hedef 1.1</b>	H.1.1 Öğrenme kayıpları önleyici çalışmalar yapılarak azaltılacaktır.

Performans Göstergeleri	BaşlangıçDeğeri**	2024	2025	2026	2027	2028	İzleme Sıklığı
PG.1.1.1. İlkokullarda Yetiştirme Programına (İYEP) dâhil olan öğrencilerin Türkçe dersi kazanımlarına ulaşma oranı (%)	%90	%90	%100	%100	%100	%100	Her 6 ayda
PG.1.1.2. İlkokullarda Yetiştirme Programına dâhil olan öğrencilerin matematik dersi kazanımlarına ulaşma oranı (%)	%80	%80	%90	%100	%100	%100	Her 6 ayda
PG.1.1.3. 20 gün ve üzeri özürsüz devamsızlık yapan öğrenci oranı (%)	%3	%3	%1	%1	%1	%1	Her 6 ayda
PG.1.1.4. 20 gün ve üzeri özürlü devamsızlık yapan öğrenci oranı (%)	%0	%0	%0	%0	%0	%0	Her 6 ayda
<b>Stratejiler</b>	S.1. Öğrencilerin Türkçe dersindeki eksikleri tespit edilerek İYEP aracılığıyla akademik yeterliklerinin artırılması sağlanacaktır. S.2 Öğrencilerin matematik derslerindeki eksikleri tespit edilerek İYEP aracılığıyla akademik yeterliklerinin artırılması sağlanacaktır. S.3 Dijital platformlar aracılığıyla öğrencilerin tamamlayıcı ve destekleyici eğitim almaları sağlanacaktır. S.4 İYEP'in ders içeriklerine katkı sağlayacak etkinlik, okuma vb aktivitelerin zenginleştirilmesi sağlanacaktır. S.5 İYEP içerikleri öğrencinin hazır bulunuşluk seviyesi dikkate alınarak hazırlanacaktır. S.6 Öğrencilerin devamsızlık nedenleri tespit edilerek devamsızlığa neden olan etmenler giderilecektir.						



## TEMA: Eğitim ve Öğretimde Kalite

<b>Amaç 2</b>	A.2 Öğrencilere medeniyetimizin ve insanlığın ortak değerleriyle çağın gereklerine uygun bilgi, beceri, tutum ve davranışlar kazandırılacaktır.
<b>Hedef 2.1</b>	H.2.1 Öğrencilere evrensel değerler, sağlıklı yaşam ve çevre bilinci duyarlılığı kazandırılacaktır.

Performans Göstergeleri	BaşlangıçDeğeri**	2024	2025	2026	2027	2028	İzleme Sıklığı
PG.2.1.1 Öğrenci başına okunan kitap sayısı	%40	%40	%50	%60	%70	%80	Her 6 ayda
PG.2.1.2 Sağlıklı ve dengeli beslenme ile ilgili verilen eğitim sayısı	%23	%23	%30	%34	%39	%41	Her 6 ayda
PG.2.1.3 Sağlıklı ve dengeli beslenme ile ilgili verilen eğitime katılan öğrenci sayısı	%90	%90	%100	%100	%100	%100	Her 6 ayda
PG.2.1.4 Çevre bilincinin artırılmasına yönelik verilen eğitim sayısı	%23	%23	%30	%34	%39	%41	Her 6 ayda
PG.2.1.5 Çevre bilincinin artırılmasına yönelik verilen eğitimlere katılan öğrenci sayısı	%90	%90	%100	%100	%100	%100	Her 6 ayda
PG.2.1.6. Nezaket kurallarına yönelik yapılan etkinlik sayısı	%60	%60	%70	%80	%90	%100	Her 6 ayda
PG.2.1.7 Nezaket kurallarına yönelik yapılan etkinliklere katılan öğrenci sayısı	%90	%90	%100	%100	%100	%100	Her 6 ayda
<b>Stratejiler</b>	<p>S1 Okul kütüphanesi zenginleştirilecek, öğrencilerin kütüphaneden yararlanması sağlanacaktır.</p> <p>S2 Türkçe dersinde ders saatinin bir bölümü okumaya ayrılacak ve okul müdürlüğünce planlanan zamanlarda okuma etkinlikleri düzenlenecektir.</p> <p>S3 Serbest etkinlikler saati, öğrencilerin sanatsal, sportif ve kültürel faaliyetlere katılım sağlayacağı şekilde düzenlenecektir.</p> <p>S4 Öğrencilere sağlıklı ve dengeli beslenmelerine yönelik bilgilendirme eğitimleri ve etkinlikler yapılacaktır.</p> <p>S5 Öğrencilerin çevre bilincinin artırılmasına yönelik etkinlikler yapılacaktır.</p> <p>S6 Öğrencilere, nezaket ve görgü kuralları konusunda eğitimler verilerek konuya ilişkin etkinlikler düzenlenecektir.</p>						

## TEMA: Eğitim ve Öğretimde Kalite

<b>Amaç 3</b>	A.3 Temel eğitimde öğrencilerin kaliteli eğitime erişimleri fırsat eşitliği temelinde artırılarak bilişsel, duyuşsal ve fiziksel olarak çok yönlü gelişimleri sağlanacak ve temel hayat becerilerini edinmiş öğrenciler yetiştirilecektir.
<b>Hedef 3.1</b>	H.3.1 Öğrencilerin bilimsel, kültürel, sanatsal, sportif ve toplum hizmeti alanlarında ders dışı etkinliklere katılım oranı artırılabacaktır.

Performans Göstergeleri	BaşlangıçDeğeri**	2024	2025	2026	2027	2028	İzleme Sıklığı
PG.3.1.1 Okulda bir eğitim ve öğretim döneminde bilimsel, kültürel, sanatsal ve sportif alanlarda en az bir faaliyete katılan öğrenci oranı (%)	%50	%50	%60	%70	%80	%90	Her 6 ayda
PG.3.1.2 Bir eğitim ve öğretim yılında sosyal sorumluluk ve toplum hizmeti çalışmalarına katılan öğrenci oranı (%)	%3	%3	%6	%12	%15	%18	Her 6 ayda
PG.3.1.3 Bir eğitim ve öğretim yılında yerel, ulusal ve uluslararası proje, yarışma vb. etkinliklere katılan öğrenci oranı (%)	%3	%3	%4	%5	%8	%12	Her 6 ayda
PG.3.1.4 Okulda bir eğitim ve öğretim yılında geleneksel çocuk oyunları alt başlığında en az bir faaliyete katılan öğrenci oranı (%)	%3	%3	%4	%5	%8	%12	Her 6 ayda
PG.3.1.5 Okulda bir eğitim ve öğretim yılında geleneksel çocuk oyunlarına yönelik olarak düzenlenen alan/mekan sayısı.	%10	%10	%12	%15	%18	%20	Her 6 ayda
<b>Stratejiler</b>	<p>S1 Her bir öğrencinin bir kulüp faaliyetinde aktif olarak yer alması sağlanarak kulüp faaliyetlerinin etkinliği artırılabacaktır.</p> <p>S2 Öğrencilerin seviyelerine uygun olarak toplumsal sorunların çözümüne katkı sağlamak ve farkındalık oluşturmak amacıyla afet ve acil durum, çevre, eğitim, spor, kültür ve turizm, sağlık ve sosyal hizmetler alanlarında toplum hizmeti faaliyetlerine katılımları artırılabacaktır.</p> <p>S3 Okul bünyesinde yarışmalar düzenlenecektir.</p> <p>S4 Diğer kurum ve kuruluşlarla iş birliği içerisinde yürütülen bilimsel, sosyal, kültürel, sanatsal ve sportif alanlardaki faaliyetler artırılabacaktır.</p> <p>S5 Okul bahçeleri çocukların geleneksel oyunlarla vakit geçirmelerini sağlayacak ve gelişimlerini destekleyecek şekilde etkin olarak kullanılacaktır.</p> <p>S6 Okul bünyesinde etkinlikler düzenlenecektir.</p>						

	<p>S7 Öğrencilerin yerel, ulusal ve uluslararası proje ve yarışmalara katılmaları teşvik edilecektir.</p> <p>S8 E-okul sisteminde bulunan sosyal etkinlik modülünde gerçekleştirilen etkinlikler işlenecektir.</p> <p>S9 Okul bahçeleri geleneksel çocuk oyunlarına yönelik düzenlenecektir.</p> <p>S10 Öğrenci seviyesi ve öğretim programı kazanımlarına uygun olarak geleneksel çocuk oyunları ders içi etkinliklerde kullanılacaktır.</p> <p>S11 Eğitim- öğretim yılı içerisinde okullarda geleneksel çocuk oyunları şenliği yapılacaktır.</p>
--	--

#### TEMA: Kurumsal Kapasite

<b>Amaç 4</b>	A.4 Eğitim ortamlarının fiziki imkânları geliştirilecektir.
<b>Hedef 4.1</b>	H.4.1 Temel eğitimde okulların niteliğini arttıracak uygulama ve çalışmalara yer verilecektir.

Performans Göstergeleri	BaşlangıçDeğeri**	2024	2025	2026	2027	2028	İzleme Sıklığı
<b>PG 4.1.1 İyileştirilen fiziki mekân (derslikler, spor salonu, kütüphaneler, atölyeler vb.) sayısı.</b>	%90	%90	%95	%100	%100	%100	Her 6 ayda
<b>Stratejiler</b>	<p>S1 Fiziki mekânların iyileştirilmesi için kamu idareleri, belediyeler ve işverenlerle iş birlikleri yapılacaktır.</p> <p>Atölye ve laboratuvarların iyileştirilmesi için sektör ile iş birlikleri yapılacaktır.</p>						

## 4.2 SÜTTAŞI İMAM HATİP ORTAOKULU

### Amaçlar Hedefler Performans Göstergeleri ve Stratejiler

TEMA: Eğitim ve Öğretimde Kalite

<b>Amaç 1</b>	A1.Öğrencilerin eğitim öğretime etkin katılımlarıyla donanımlı olarak bir üst öğrenime geçişi sağlanacaktır.
<b>Hedef 1.1</b>	H1.1 Öğrenme kayıpları önleyici çalışmalar yapılarak azaltılacaktır.

Performans Göstergeleri	BaşlangıçDeğeri**	2024	2025	2026	2027	2028	İzleme Sıklığı
PG 1.1.1 Bir eğitim ve öğretim yılında destekleme ve yetiştirme kurslarına kayıt yaptıran öğrenci oranı (%)	%0	%0	%90	%95	%100	%100	Her 6 ayda
PG 1.1.2 Destekleme ve yetiştirme kurslarına devam eden öğrencilerin katılım sağladığı derslerin not ortalaması	%0	%0	%75	%80	%85	%90	Her 6 ayda
PG 1.1.3 20 gün ve üzeri özürsüz devamsızlık yapan öğrenci oranı (%)	%0	%0	%0	%0	%0	%0	Her 6 ayda
PG 1.1.4 20 gün ve üzeri özürlü devamsızlık yapan öğrenci oranı (%)	%0	%0	%0	%0	%0	%0	Her 6 ayda
<b>Stratejiler</b>	S1 Öğrencilerin genel derslerdeki kazanım eksiklikleri tespit edilerek destekleme ve yetiştirme kurslarıyla akademik yeterliklerinin artırılması sağlanacaktır. S2 Dijital platformlar aracılığıyla öğrencilerin tamamlayıcı ve destekleyici eğitim almaları sağlanacaktır. S3 DYK'lara yönelik ders içeriklerine katkı sağlayacak etkinlik, okuma vb aktivitelerin zenginleştirilmesi sağlanacaktır. S4 DYK içerikleri öğrencinin hazır bulunuşluk seviyesi dikkate alınarak hazırlanacaktır. S5 Öğrencilerin devamsızlık nedenleri tespit edilerek devamsızlığa neden olan etmenler giderilecektir.						

## TEMA: Eğitim ve Öğretimde Kalite

<b>Amaç 2</b>	A2. Öğrencilere medeniyetimizin ve insanlığın ortak değerleriyle çağın gereklerine uygun bilgi, beceri, tutum ve davranışlar kazandırılacaktır.
<b>Hedef 2.1</b>	H2.1. Öğrencilerin akademik başarılarıyla birlikte tasarım ve girişimcilik yönlerini artırmaya yönelik bütüncül çalışmalar yürütülecektir.

Performans Göstergeleri	BaşlangıçDeğeri**	2024	2025	2026	2027	2028	İzleme Sıklığı
PG 2.1.1 Matematik dersi yıl sonu puanı ortalaması	%48	%48	%50	%55	%60	%70	Her 6 ayda
PG 2.1.2 Türkçe dersi yıl sonu puanı ortalaması	%63	%63	%70	%75	%80	%85	Her 6 ayda
PG 2.1.3 Fen Bilimleri dersi yıl sonu puanı ortalaması	%52	%52	%55	%60	%65	%75	Her 6 ayda
PG 2.1.4 Sosyal Bilimler dersi yıl sonu puanı ortalaması	%67	%67	%75	%80	%85	%90	Her 6 ayda
PG 2.1.5 Yabancı dil dersi yıl sonu puanı ortalaması	%63	%63	%67	%73	%75	%80	Her 6 ayda
PG 2.1.6 Öğrenci başına okunan kitap sayısı	%40	%40	%50	%60	%70	%80	Her 6 ayda
PG 2.1.7 Okulun katılım sağladığı ulusal ve uluslararası proje sayısı	%0	%0	%2	%5	%10	%15	Her 6 ayda
PG 2.1.8 Bir eğitim ve öğretim yılında yerel, ulusal ve uluslararası proje, yarışma vb. etkinliklere katılan öğrenci oranı (%)	%35	%35	%45	%50	%60	%70	Her 6 ayda
PG 2.1.9 Ortaokul 5. sınıflarda yabancı dil ağırlıklı eğitim alan öğrenci oranı	%0	%0	%0	%0	%0	%5	Her 6 ayda
<b>Stratejiler</b>	<p>S1 Öğrencilerin kazanım eksiklikleri tespit edilerek destekleme ve yetiştirme kurslarıyla akademik yeterliklerinin artırılması sağlanacaktır.</p> <p>S2 Öğrencilerin kompozisyon, resim, şiir vb. yarışmalara katılımları teşvik edilecek, okul içerisinde yapılan yarışmalarda öğrencilerin ödüllendirilmesi sağlanacaktır.</p> <p>S3 Okul kütüphanesi zenginleştirilecek, öğrencilerin kitap okumasını teşvik edecek etkinlikler düzenlenecektir.</p> <p>S4 Öğrencilerin yerel, ulusal ve uluslararası proje ve yarışmalara katılmaları teşvik edilecektir.</p> <p>S5 Öğrencilerin ortaokul 5.sınıflarda yabancı dil ağırlıklı eğitim almaları sağlanacaktır.</p>						

## TEMA: Eğitim ve Öğretimde Kalite

<b>Amaç 2</b>	A2. Öğrencilere medeniyetimizin ve insanlığın ortak değerleriyle çağın gereklerine uygun bilgi, beceri, tutum ve davranışlar kazandırılacaktır.
<b>Hedef 2.2</b>	H2.2 Öğrencilerin bilimsel, kültürel, sanatsal, sportif ve toplum hizmeti alanlarında ders dışı etkinliklere katılım oranı artırılabacaktır.

Performans Göstergeleri	BaşlangıçDeğeri**	2024	2025	2026	2027	2028	İzleme Sıklığı
PG 2.2.1. Okulda bir eğitim ve öğretim döneminde bilimsel, kültürel, sanatsal ve sportif alanlarda en az bir faaliyete katılan öğrenci oranı (%)	%60	%60	%70	%75	%80	%85	Her 6 ayda
PG 2.2.2. Bir eğitim ve öğretim yılında en az iki sosyal sorumluluk ve toplum hizmeti çalışmalarına katılan öğrenci oranı (%)	%0	%0	%5	%10	%15	%20	Her 6 ayda
PG 2.2.3. Bir eğitim ve öğretim yılında yerel, ulusal ve uluslararası proje, yarışma vb. etkinliklere katılan öğrenci oranı (%)	%60	%60	%70	%75	%80	%85	Her 6 ayda
PG 2.2.4. Okulda bir eğitim ve öğretim yılında geleneksel çocuk oyunları alt başlığında en az bir faaliyete katılan öğrenci oranı (%)	%0	%0	%5	%8	%12	%15	Her 6 ayda
<b>Stratejiler</b>	<p>S1. Her bir öğrencinin bir kulüp faaliyetinde aktif olarak yer alması sağlanarak kulüp faaliyetlerinin etkinliği artırılabacaktır.</p> <p>S2. Öğrencilerin seviyelerine uygun olarak toplumsal sorunların çözümüne katkı sağlamak ve farkındalık oluşturmak amacıyla afet ve acil durum, çevre, eğitim, spor, kültür ve turizm, sağlık ve sosyal hizmetler alanlarında toplum hizmeti faaliyetlerine katılımları artırılabacaktır.</p> <p>S3. Okul bünyesinde yarışmalar düzenlenecektir.</p> <p>S4. Diğer kurum ve kuruluşlarla iş birliği içerisinde yürütülen bilimsel, sosyal, kültürel, sanatsal ve sportif alanlardaki faaliyetler artırılabacaktır.</p> <p>S5. Okul bahçeleri çocukların geleneksel oyunlarla vakit geçirmelerini sağlayacak ve gelişimlerini destekleyecek şekilde etkin olarak kullanılacaktır</p> <p>S6. Okul bünyesinde etkinlikler düzenlenecektir.</p> <p>S7. Öğrencilerin yerel, ulusal ve uluslararası proje ve yarışmalara katılmaları teşvik edilecektir.</p> <p>S8. Okul bahçeleri geleneksel çocuk oyunlarına yönelik düzenlenecektir.</p> <p>S9. Öğrenci seviyesine ve öğretim programı kazanımlarına uygun olarak geleneksel çocuk oyunları ders içi etkinliklerde kullanılacaktır.</p> <p>S10. Tabiat Okulu, Mesleki yarışmalar, Üç aylar ve Ramazan, Vakit Kuşanmak –Namaz-, Arapça yarışmaları gibi etkinliklere öğrencilerin katılımları teşvik edilecektir.</p>						

## TEMA: Kurumsal Kapasite

<b>Amaç 3</b>	A3. Eğitimin temel ilkeleri doğrultusunda okulun niteliğini arttırmak amacıyla kurumsal kapasite geliştirilecektir.
<b>Hedef 3.1</b>	H3.1. Kurum personelinin mesleki gelişimlerinin artırılması sağlanacaktır.

Performans Göstergeleri	BaşlangıçDeğeri**	2024	2025	2026	2027	2028	İzleme Sıklığı
PG 3.1.1. Hizmet içi eğitim alan yönetici ve öğretmen sayısı	%100	%100	%100	%100	%100	%100	Her 6 ayda
PG 3.1.2. Eğitim alan yardımcı personel sayısı	%100	%100	%100	%100	%100	%100	Her 6 ayda
PG 3.1.3. Uzaktan hizmet içi eğitime katılan öğretmen sayısı	%100	%100	%100	%100	%100	%100	Her 6 ayda
PG 3.1.4. Ulusal ve uluslararası projelere katılım sağlayan öğretmen sayısı	%5	%5	%10	%15	%20	%30	Her 6 ayda
PG 3.1.5. Öğretmenlere yönelik düzenlenen eğitim sayısı	%100	%100	%100	%100	%100	%100	Her 6 ayda
PG 3.1.6. Yöneticilere yönelik düzenlenen eğitim sayısı	%100	%100	%100	%100	%100	%100	Her 6 ayda
PG 3.1.7. Yüksek lisans eğitimini sürdüren/tamamlayan öğretmen ve yönetici sayısı	%2	%2	%3	%4	%5	%6	Her 6 ayda
PG 3.1.8. Doktora eğitimini sürdüren/tamamlayan öğretmen ve yönetici sayısı	%0	%0	%1	%1	%2	%2	Her 6 ayda
<b>Stratejiler</b>	<p>S1. Okul yöneticilerinin ve öğretmenlerin mesleki gelişim ihtiyaçları tespit edilerek bu ihtiyaçları gidermeye yönelik bir mesleki gelişim planı hazırlanacaktır.</p> <p>S2. Bakanlık, diğer kurum ve kuruluşlarla yapılan iş birlikleri kapsamında yardımcı personelin görev alanı ile ilgili iş başı eğitim almaları sağlanacaktır.</p> <p>S3. Okul öğretmenlerinin alanlarında mesleki gelişimlerini ve öğretmenlik yeterliklerini geliştirmek için mahalli ve merkezi düzeyde eğitim almaları sağlanacaktır.</p> <p>S4. Okul yöneticilerinin ve öğretmenlerin dijital platformlar aracılığıyla verilen eğitimlere katılmaları teşvik edilecektir.</p> <p>S5. Okul personelinin motivasyon, iş doyumunu ve kurumsal bağlılık düzeylerini artıracak çalışmalar yapılacaktır.</p>						

## TEMA: Kurumsal Kapasite

<b>Amaç 4</b>	A4. Okulun eğitimin temel ilkeleri doğrultusunda niteliğini arttırmak amacıyla kurumsal kapasite geliştirilecektir.
<b>Hedef 4.1</b>	H4.1 Eğitim ve öğretimin sağlıklı ve güvenli bir ortamda gerçekleştirilmesi için okul sağlığı ve güvenliği geliştirilecektir.

Performans Göstergeleri	BaşlangıçDeğeri**	2024	2025	2026	2027	2028	İzleme Sıklığı
PG 4.1.1 Okulda yaşanan kaza sayısı	%0	%0	%0	%0	%0	%0	Her 6 ayda
PG 4.1.2 Bağımlılıkla mücadele ile ilgili konularda eğitim alan öğrenci ve öğretmen sayısı	%100	%100	%100	%100	%100	%100	Her 6 ayda
PG 4.1.3 Akran zorbalığı ve siber zorbalıkla ilgili konularda eğitim alan öğretmen, öğrenci ve veli sayısı	%75	%75	%80	%85	%90	%95	Her 6 ayda
PG 4.1.4 Sağlıklı beslenme ve obezite ile ilgili konularda verilen eğitim alan öğrenci, öğretmen ve veli sayısı	%75	%75	%80	%85	%90	%95	Her 6 ayda
PG 4.1.5 Hijyen, gıda güvenliği, bulaşıcı hastalıklar ile ilgili konularda verilen eğitim alan öğrenci, öğretmen ve personel sayısı	%90	%90	%95	%100	%100	%100	Her 6 ayda
PG 4.1.6 Sivil savunma eğitimlerine katılan öğrenci ve öğretmen sayısı	%100	%100	%100	%100	%100	%100	Her 6 ayda
PG 4.1.7 Afet ve acil durum tatbikat sayısı	%100	%100	%100	%100	%100	%100	Her 6 ayda
<b>Stratejiler</b>	<p>S1 Eğitim ortamları iş sağlığı ve güvenliği yönergesine uygun hâle getirilecektir.</p> <p>S2 Öğrenci, öğretmen ve velilerde farkındalık oluşturmak için bağımlılıkla mücadele, akran zorbalığı, siber zorbalık, sağlıklı beslenme ve obezite, hijyen, bulaşıcı hastalıklar ve gıda güvenliği gibi konularda alan uzmanları ile iş birliğinde eğitimler düzenlenecektir.</p> <p>S3 Doğa, insan ve teknoloji kaynaklı (deprem, sel, heyelan, yangın, çığ ve salgın hastalıklar vd.) afetlere karşı gerekli tedbirlerin alınması için çalışmalar yapılacaktır.</p> <p>S4 Doğa, insan ve teknoloji kaynaklı (deprem, sel, heyelan, yangın, çığ ve salgın hastalıklar vd.) konularında alan uzmanları ile iş birliğinde öğretmen ve öğrencilere farkındalık eğitimleri verilecektir.</p> <p>S5 Okulun afet ve acil durum eylem planının güncel tutulması sağlanacaktır.</p> <p>S6 Afet ve acil durum tatbikatları düzenlenecektir.</p>						



## TEMA: Eğitim Öğretimde Kalite

<b>Amaç 5</b>	A5. Ortaokul kademesinde öğrencilerin kaliteli eğitime erişimleri fırsat eşitliği temelinde artırılarak bilişsel, duyuşsal ve fiziksel olarak çok yönlü gelişimleri sağlanacak ve temel hayat becerilerini edinmiş öğrenciler yetiştirilecektir.
<b>Hedef 5.1</b>	H5.1 Öğrencilerin bilimsel, kültürel, sanatsal, sportif ve toplum hizmeti alanlarında ders dışı etkinliklere katılım oranı artırılabacaktır.

Performans Göstergeleri	Başlangıç Değeri**	2024	2025	2026	2027	2028	İzleme Sıklığı
PG 5.1.1 Okulda bir eğitim ve öğretim döneminde bilimsel, kültürel, sanatsal ve sportif alanlarda en az bir faaliyete katılan öğrenci oranı (%)	%60	%60	%70	%75	%80	%85	Her 6 ayda
PG 5.1.2 Bir eğitim ve öğretim yılında en az iki sosyal sorumluluk ve toplum hizmeti çalışmalarına katılan öğrenci oranı (%)	%0	%0	%5	%10	%15	%20	Her 6 ayda
PG 5.1.3 Bir eğitim ve öğretim yılında yerel, ulusal ve uluslararası proje, yarışma vb. etkinliklere katılan öğrenci oranı (%)	%60	%60	%70	%75	%80	%85	Her 6 ayda
PG 5.1.4 Okulda bir eğitim ve öğretim yılında geleneksel çocuk oyunları alt başlığında en az bir faaliyete katılan öğrenci oranı (%)	%0	%0	%5	%8	%12	%15	Her 6 ayda
PG 5.1.5 Okulda bir eğitim ve öğretim yılında geleneksel çocuk oyunlarına yönelik olarak düzenlenen alan/me kan sayısı.	%10	%10	%12	%15	%18	%20	Her 6 ayda
<b>Stratejiler</b>	<p>S1 Her bir öğrencinin bir kulüp faaliyetinde aktif olarak yer alması sağlanarak kulüp faaliyetlerinin etkinliği artırılabacaktır.</p> <p>S2 Öğrencilerin seviyelerine uygun olarak toplumsal sorunların çözümüne katkı sağlamak ve farkındalık oluşturmak amacıyla afet ve acil durum, çevre, eğitim, spor, kültür ve turizm, sağlık ve sosyal hizmetler alanlarında toplum hizmeti faaliyetlerine katılımları artırılabacaktır.</p> <p>S3 Okul bünyesinde yarışmalar düzenlenecektir.</p> <p>S4 Diğer kurum ve kuruluşlarla iş birliği içerisinde yürütülen bilimsel, sosyal, kültürel, sanatsal ve sportif alanlardaki faaliyetler artırılabacaktır.</p> <p>S5 Okul bahçeleri çocukların geleneksel oyunlarla vakit geçirmelerini sağlayacak ve gelişimlerini destekleyecek şekilde etkin olarak kullanılacaktır</p> <p>S6 Okul bünyesinde etkinlikler düzenlenecektir.</p> <p>S7 Öğrencilerin yerel, ulusal ve uluslararası proje ve yarışmalara katılmaları teşvik edilecektir.</p> <p>S8 E-okul sisteminde bulunan sosyal etkinlik modülünde gerçekleştirilen etkinlikler işlenecektir.</p> <p>S9 Okul bahçeleri geleneksel çocuk oyunlarına yönelik düzenlenecektir.</p> <p>S10 Öğrenci seviyesine ve öğretim programı kazanımlarına uygun olarak geleneksel çocuk oyunları ders içi etkinliklerde kullanılacaktır.</p> <p>S11 Eğitim- öğretim yılı içerisinde okullarda geleneksel çocuk oyunları şenliği yapılacaktır.</p>						

## TEMA: Kurumsal Kapasite

<b>Amaç 6</b>	A6. Eğitim ve öğretimin niteliğinin geliştirilmesini sağlanacaktır.
<b>Hedef 6.1</b>	H6.1. Kurum personelinin mesleki gelişimlerinin artırılması sağlanacaktır.

Performans Göstergeleri	BaşlangıçDeğeri**	2024	2025	2026	2027	2028	İzleme Sıklığı
PG 6.1.1 Hizmet içi eğitim alan yönetici ve öğretmen sayısı	%100	%100	%100	%100	%100	%100	Her 6 ayda
PG 6.1.2 Eğitim alan yardımcı personel sayısı	%100	%100	%100	%100	%100	%100	Her 6 ayda
PG 6.1.3 Uzaktan hizmet içi eğitime katılan öğretmen sayısı	%100	%100	%100	%100	%100	%100	Her 6 ayda
PG 6.1.4 Ulusal ve uluslararası projelere katılım sağlayan öğretmen sayısı	%5	%5	%10	%15	%20	%30	Her 6 ayda
PG 6.1.5 Öğretmenlere yönelik düzenlenen eğitim sayısı	%100	%100	%100	%100	%100	%100	Her 6 ayda
PG 6.1.6 Yöneticilere yönelik düzenlenen eğitim sayısı	%100	%100	%100	%100	%100	%100	Her 6 ayda
PG 6.1.7 Yüksek lisans eğitimini sürdüren/tamamlayan öğretmen ve yönetici sayısı	%2	%2	%3	%4	%5	%6	Her 6 ayda
PG 6.1.8 Doktora eğitimini sürdüren/tamamlayan öğretmen ve yönetici sayısı	%0	%0	%1	%1	%2	%3	Her 6 ayda
<b>Stratejiler</b>	<p>S1 Okul yöneticilerinin ve öğretmenlerin mesleki gelişim ihtiyaçları tespit edilerek bu ihtiyaçları gidermeye yönelik bir mesleki gelişim planı hazırlanacaktır.</p> <p>S2 Bakanlık, diğer kurum ve kuruluşlarla yapılan iş birlikleri kapsamında yardımcı personelin görev alanı ile ilgili iş başı eğitim almaları sağlanacaktır.</p> <p>S3 Okul öğretmenlerinin alanlarında mesleki gelişimlerini ve öğretmenlik yeterliklerini geliştirmek için mahalli ve merkezi düzeyde eğitim almaları sağlanacaktır.</p> <p>S4 Okul yöneticilerinin ve öğretmenlerin dijital platformlar aracılığıyla verilen eğitimlere katılmaları teşvik edilecektir.</p> <p>S5 Okul personelinin motivasyon, iş doyumunu ve kurumsal bağlılık düzeylerini artıracak çalışmalar yapılacaktır.</p>						

## 5. İZLEME VE DEĞERLENDİRME

5018 sayılı Kamu Mali Yönetimi ve Kontrol Kanununun amaçlarından biri; kalkınma planları ve programlarda yer alan politika ve hedefler doğrultusunda kamu kaynaklarının etkili, ekonomik ve verimli bir şekilde elde edilmesi ve kullanılmasını, hesap verebilirliği ve malî saydamlığı sağlamak üzere, kamu malî yönetiminin yapısını ve işleyişini düzenlemektir.

Bu amaç doğrultusunda kamu idarelerinin; stratejik planlar vasıtasıyla, kalkınma planları, programlar, ilgili mevzuat ve benimsedikleri temel ilkeler çerçevesinde geleceğe ilişkin misyon ve vizyonlarını oluşturması, stratejik amaçlar ve ölçülebilir hedefler saptaması, performanslarını önceden belirlenmiş olan göstergeler doğrultusunda ölçmesi ve bu sürecin izleme ve değerlendirmesini yapmaları gerekmektedir.

Bu kapsamda Süttaşı İlkokulu/Süttaşı İmam Hatip Ortaokulu Müdürlüğü 2024-2028 dönemine ilişkin kalkınma planları ve programlarda yer alan politika ve hedefler doğrultusunda kaynaklarının etkili, ekonomik ve verimli bir şekilde elde edilmesi ve kullanılmasını, hesap verebilirliği ve saydamlığı sağlamak üzere Süttaşı İlkokulu/Süttaşı İmam Hatip Ortaokulu Müdürlüğü 2024-2028 Stratejik Planı'nı hazırlamıştır.

Hazırlanan planın gerçekleşme durumlarının tespiti ve gerekli önlemlerin zamanında ve etkin biçimde alınabilmesi için Süttaşı İlkokulu/Süttaşı İmam Hatip Ortaokulu Müdürlüğü 2024- 2028 Stratejik Planı İzleme ve Değerlendirme Modeli geliştirilmiştir.

İzleme, stratejik plan uygulamasının sistematik olarak takip edilmesi ve raporlanmasıdır.

Değerlendirme ise, uygulama sonuçlarının amaç ve hedeflere kıyasla ölçülmesi ve söz konusu amaç ve hedeflerin tutarlılık ve uygunluğunun analizidir.

Süttaşı İlkokulu/Süttaşı İmam Hatip Ortaokulu Müdürlüğü 2024-2028 Stratejik Planı İzleme ve Değerlendirme Model'inin çerçevesini;

1. Okul 2024-2028 Stratejik Planı ve performans programlarında yer alan performans göstergelerinin gerçekleşme durumlarının tespit edilmesi,

2. Performans göstergelerinin gerçekleşme durumlarının hedeflerle kıyaslanması,

3. Sonuçların raporlanması ve paydaşlarla paylaşımı,

4. Gerekli tedbirlerin alınması süreçleri oluşturmaktadır.

2024-2028 Stratejik Planı'nda yer alan performans göstergelerinin gerçekleşme durumlarının tespiti yılda iki kez yapılacaktır. Yılın ilk altı aylık dönemini kapsayan birinci izleme kapsamında, harcama birimlerinden sorumlu oldukları göstergeler ile ilgili gerçekleşme durumlarına ilişkin veriler toplanarak konsolide edilecektir. Göstergelerin gerçekleşme durumları hakkında hazırlanan rapor üst yöneticiye sunulacak ve böylelikle göstergelerdeki yıllık hedeflere ulaşılmasını sağlamak üzere gerekli görülebilecek tedbirlerin alınması sağlanacaktır.

Yılın tamamını kapsayan ikinci izleme dâhilinde; harcama birimlerden sorumlu oldukları göstergeler ile ilgili yılsonu gerçekleşme durumlarına ait veriler toplanarak konsolide edilecektir. Yıl sonu gerçekleşme durumları, varsa gösterge hedeflerinden sapmalar ve bunların nedenleri üst yönetici başkanlığında harcama birim yöneticilerince değerlendirilerek gerekli tedbirlerin alınması sağlanacaktır. Stratejik planın yıllık izleme ve değerlendirme raporu hazırlanarak kamuoyu ile paylaşılacaktır. Ayrıca, Okul/Kurum/Bakanlık düzeyinde stratejik hedeflerin gerçekleşme yüzdesi Bakanlık izleme değerlendirme sistemi üzerinden takip edilecek ve göstergelerin gerçekleşme durumları düzenli olarak kamuoyu ile paylaşılacaktır.

## STRATEJİK PLAN ONAY SAYFASI

### Stratejik Plan Ekibi

Melek AKYOL BÜLBÜL  
Üye

İlyas KÖROĞLU  
Üye

Leyla ÖZTÜRK  
Üye

Erkan KOÇ  
Okul Müdürü